

CHEMICKÁ KOTVA POLYESTER MPT CHEMICKÁ KOTVA POLYESTER BEZ STYRÉNU

Dvojitý chemický kotviaci injekčný systém na báze polyesterovej živice s vysokou pevnosťou spoja, vyvinutá hlavne na kotvenie závitových tyčí do betónu a na inštalácie do muriva.

Široko používaný pre stredné zaťaženie v horizontálnych aj vertikálnych aplikáciách.

CHARAKTERISTIKA

- Vhodné pre stredné zaťaženie v rámci štandardného medzikružia a uloženia.
- Použiteľná pri teplotách od -10 °C do +35 °C
- Rýchle vytvrdnutie, ktoré je dôležité pri aplikáciách náročných na čas
- Žiadny obsah styrénu umožňuje použitie vo vnútri a v uzavretých priestoroch.
- Možné použitie vo vlhkom aj mokrom prostredí
- Mimoriadne univerzálna v plnom aj dutinovom murive, pórobetóne.
- Možnosť aplikácie aj v korozívnych prostrediach
- Kotva 10:1 dostupná v rôznych typoch kartuší.
- Teplotná odolnosť po vytvrdnutí : od -40°C do +80°C

PROTOKOLY / CERTIFIKÁCIE / TESTOVANIE

- 15/0008 - ETA Option 7 Betón bez trhlín. Obsahuje aj zaplavené otvory.
- 19/0496 - ETA ETAG 029 Inštalácie dutých stien / muriva.
- CE Certified 1404-CPR-2586 - ZAG, Slovenia.
- WRAS Schválené pre použitie s pitnou pitnou vodou* č. 2205534
- LEED testované 2009 EQ c4.1 SCAQMD rule 1168 (2005.)
- Hodnotenie VOC A+ (prchavé organické látky)

FYZIKÁLNE VLASTNOSTI

- Zmiešaná farba - šedá
- Hustota/ špecifická hmotnosť - 1,71 kg/l
- Pevnosť v tlaku – 43,5 (MPa) (EN ISO 604)



do
-10°C

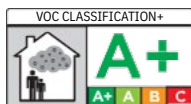
Technické údaje

Balenie:	300 ml
Farba:	zmiešaná - šedá
Skladovanie:	Od + 5°C do + 25°C, chrániť pred priamym slnečným žiarením
Doba použiteľnosti:	18 mesiacov / vyznačená na obale

PROTOKOLY / CERTIFIKÁCIE

CE 1404 Chemfix Products Ltd 2019	
CEP: www.chemfix.co.uk/dop/pestf	
Chemfix PESF ETA-19/0496 EAD 330076-00-0604 1404-CPR-2586	

CE 1404 Chemfix Products Ltd 2017	
CEP: www.chemfix.co.uk/dop/pestf	
Chemfix PESF TOP ETA-15/0008 EAD 330499-01-0601 M8 - M16 Uncracked Concrete 1404-CPR-2585	



PEVNOSŤ V ŤAHU PRI TYPIZOVANÝCH PRIEMEROCH A HĽBKACH DIER

Betón , C20/25, 5.8 Grade Studding						
Rozmer	Odporúčaná záťaž (kN)		Rozostup ($S_{cr,N}$)	Veľkosť vrtáku \emptyset	Fixovaný otvor \emptyset	Hĺbka diery
	Pozdĺžna (N_{rec})	Strihová (V_{rec})	(mm)	(mm)	(mm)	(mm)
M8	8.36	5.14	160	10	9	80
M10	11.79	8.57	200	12	12	90
M12	17.29	12.00	240	14	14	110
M16	24.93	22.29	320	18	18	125
M20	38.14	34.86	400	22	22	170
M24	50.29	50.29	450	28	26	210
M30	68.07	81.43	520	35	32	280

PEVNOSŤ V POROBETÓNE

Charakteristické hodnoty odolnosti pri zaťažení ťahom a šmykom pre autoklávovaný pórobetón. Pevnosť materiálu v tlaku $f_b > 6\text{MPa}$ Teplotné rozptie od -40 do $+40\text{C}$.

Rozmer	Podmienky:	d/d	w/w & w/d	d/d, w/w & w/d
	H_{ef} (mm)	Ťah (kN)	Ťah (kN)	Strih (kN)
M8	80	2	1.5	5
M10	90	3	2.5	8
M12	100	4	3.5	8
M16	100	5.5	4.5	8

* Poznámka: Hodnoty platia pre oceľ triedy 5.8 alebo vyššiu. Pre oceľ 4,6 a 4,8 vynásobte VRK x 0,8.

CHARAKTERISTICKÉ ZAŤAŽENIA PRE PEVNÉ A DIEROVÉ MURIVO

Kategória c: Dutinkové murivo, f_b trieda $\geq 6\text{MPa}$, Trieda objemovej hmotnosti $p_m \geq 900\text{kg/m}^3$. Teplotný rozsah: $-40^\circ\text{C}/+40^\circ\text{C}$

Rozmer	Inštalčné parametre						Charakteristická odolnosť		Zaťaženie	
	d kotviaca tyč $\emptyset d_0$ vrtaná diera \emptyset (mm)	Min hrana C_{min} (mm)	Min medzera S_{min} (mm)	Hĺbka vrtania h_1 (mm)	Hĺbka vloženia h_{ef} (mm)	Inštalčný krútiaci moment T_{inst}	Ťah Nrk (kN)	Strih Vrk (kN)	Ťah F (kN)	Strih F (kN)
M6	6 / 8	120	240	85	80	2	4	6	1.14	1.71
M8	8 / 10	120	240	85	80	2	4	6	1.14	1.71
M10	10 / 12	127.5	255	90	85	2	4	7	1.14	2
M12	12 / 14	127.5	255	90	85	2	4	7	1.14	2

Kategória c: Dutinkové murivo, f_b trieda $\geq 6\text{MPa}$, Trieda objemovej hmotnosti $p_m \geq 900\text{kg/m}^3$. Teplotný rozsah: $-40^\circ\text{C}/+40^\circ\text{C}$

Rozmer	Inštalčné parametre							Charakteristická odolnosť		Zaťaženie	
	d kotviaca tyč $\emptyset d_0$ vrtaná diera \emptyset (mm)	Typ hmoždinky	Min hrana C_{min} (mm)	Min medzera S_{min} (mm)	Hĺbka vrtania h_1 (mm)	Hĺbka vloženia h_{ef} (mm)	Inštalčný krútiaci moment T_{inst}	Ťah Nrk (kN)	Strih Vrk (kN)	Ťah F (kN)	Strih F (kN)
M6	6 / 12	12 x 80	100	120	85	80	2	2	2	0.57	0.57
M8	8 / 12	12 x 80	100	120	85	80	2	2	2	0.57	0.57
M10	10 / 16	16 x 85	100	120	90	85	2	2	2	0.57	0.57
M12	12 / 16	16 x 85	100	120	90	85	2	2	2	0.57	1.86

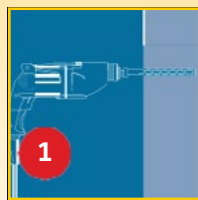
ČAS SPRACOVANIA A ČAS VYZRETIA KOTVY

Teplota základového materiálu	-10°C**	-5°C**	5°C	15°C	25°C	35°C
Čas zavädnutia	50'	40'	20'	9'	5'	3'
Doba vytvrdzovania suchý betón	240'	180'	90'	60'	30'	20'
Doba vytvrdzovania mokrý betón	x 2	x 2	x 2	x 2	x 2	x 2

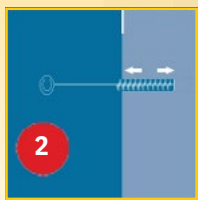
** Teplota kotvy musí byť aspoň 20°C

APLIKÁCIA - MONTÁŽ

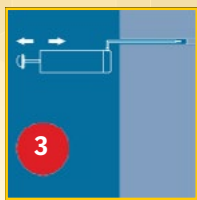
Plné podklady



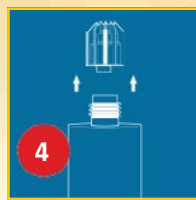
1. Vyrvtanie diery



2. Vyčistenie kefkou 4x



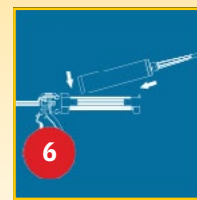
3. Vyfúkanie prachu



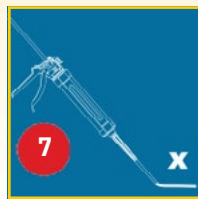
4. Otvorenie kotvy



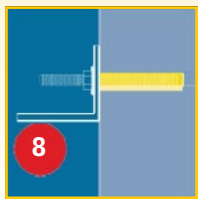
5. Naskrutkovanie mixéru



6. Vložit do výtlačnej pištole



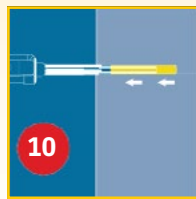
7. Vytlačíť 5 cm ako odpad



8. Aplikovať kotvu do diery

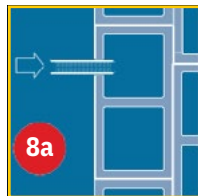


9. Vložiť kotevný materiál – krútením

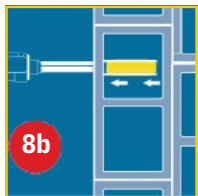


10. Zafixovať do požadovanej polohy

Dierované podklady



8a. Vložiť hmoždinku



8b. Aplikovať kotvu do hmoždinky



9. Vložiť kotevný materiál – krútením



10a. Zafixovať do požadovanej polohy